

OBSAH :

- A. PRŮVODNÍ ZPRÁVA**
- B. SOUHRNNÁ TECHNICKÁ ZPRÁVA**
- C. SITUAČNÍ VÝKRESY**
 - C.1. Přehledná situace** **1 : 10 000**
 - C.2. Katastrální situace** **1 : 1 000**
- D. DOKUMENTACE OBJEKTŮ A TECHNICKÝCH A TECHNOLOGICKÝCH ZAŘÍZENÍ**
 - D.1. DOKUMENTACE STAVEBNÍHO NEBO INŽ. OBJEKTU**
 - D.1.1. ARCHITEKTONICKO-STAVEBNÍ ŘEŠENÍ**
 - a) - Technická zpráva
 - b) – Výkresová část
 - D.1.1.1. Návrhová situace** **1 : 1000**
 - D.1.1.2. Vytýčovací výkres** **1 : 1000**
 - D.1.2. STAVEBNĚ KONSTRUKČNÍ ŘEŠENÍ – neobsahuje**
 - D.1.3. POŽÁRNĚ BEZPEČNOSTNÍ ŘEŠENÍ – neobsahuje**
 - D.1.4. TECHNIKA PROSTŘEDÍ STAVEB – neobsahuje**
 - D.2. DOKUMENTACE TECHNICKÝCH A TECHNOLOGICKÝCH ZAŘÍZENÍ – neobsahuje**
- E. DOKLADOVÁ ČÁST**
- F. HYDROTECHNICKÉ A HYDROLOGICKÉ VÝPOČTY – neobsahuje**
- G. GEOLOGICKÝ PRŮZKUM – neobsahuje**
- H. PLÁN BOZP – neobsahuje**
- I. NÁKLADOVÁ ČÁST**

A. PRŮVODNÍ ZPRÁVA

- 1. Identifikační údaje**
- 2. Členění stavby na objekty a technická a technologická zařízení**
- 3. Seznam vstupních podkladů**

A.1 Identifikační údaje

A.1.1. Údaje o stavbě

- a) **Název stavby :** Poldr Nové Dvory – ozelenění SO - 802
- b) **Místo stavby**
- | | | |
|---|---|-----------------------------|
| Město | : | Lomnice nad Popelkou |
| Kraj | : | Liberecký |
| Pověřený úřad
s rozšířenou pravomocí | : | Semily |
| Katastrální území | : | Lomnice nad Popelkou |
| Dotčené parcely | | KN 5677 |
- c) **Předmět PD :** Vypracování PD pro vydání stavebního povolení a pro provádění stavby

A.1.2. Údaje o stavebníkovi a objednateli PD

Česká republika - Státní pozemkový úřad

Sídlo: Husinecká 1024/11a, 130 00 Praha 3

Krajský pozemkový úřad pro Liberecký kraj

Adresa: U Nisy 745/6a, 460 57 Liberec

Pobočka Semily

Adresa: Bítouchovská 1, 513 01 Semily

IČ: 01312774

Osoba oprávněná jednat za objednatele ve věcech technických: Ing. Dáša Zemanová

A.1.3. Údaje o zpracovateli projektové dokumentace

Agroprojekce Litomyšl, spol. s r. o.

Rokycanova 114/IV

566 01 Vysoké Mýto

IČO 64255611

Statutární zástupce:

Odpovědný projektant:



- jednatel společnosti

autorizovaný projektant územních systémů ekologické stability

A.2 Členění stavby na objekty a technická a technologická zařízení

Stavba je členěna na jednotlivé stavební objekty. Konkrétně:

SO – 802 Výsadba

Ve stavbě se nevyskytují technická a technologická zařízení

A.3 Seznam vstupních podkladů

Pro zpracování projektové dokumentace „Poldr Nové Dvory – ozelenění SO - 802“ byly použity následující podklady:

- smlouva s investorem
- mapy 1 : 10 000, 1 : 200
- návrh rozmístění výsadby poskytnutý objednatelem
- Rekognoskace terénu
- Informace správců o existenci sítí
- Mapový podklad Zabaged 1 : 10 000
- požadavky zadavatele a dalších orgánů během projednávání „tužkového“ řešení
- vyhláška č. 499/2006 Sb., o dokumentaci staveb, ve znění pozdějších předpisů

B. SOUHRNNÁ TECHNICKÁ ZPRÁVA

B.1. Popis území stavby

B.2. Celkový popis stavby

B.3. Připojení na technickou infrastrukturu

B.4. Dopravní řešení

B.5. Řešení vegetace a souvisejících terénních úprav

B.6. Popis vlivů stavby na životní prostředí a jeho ochrana

B.7. Ochrana obyvatelstva

B.8. Zásady organizace výstavby

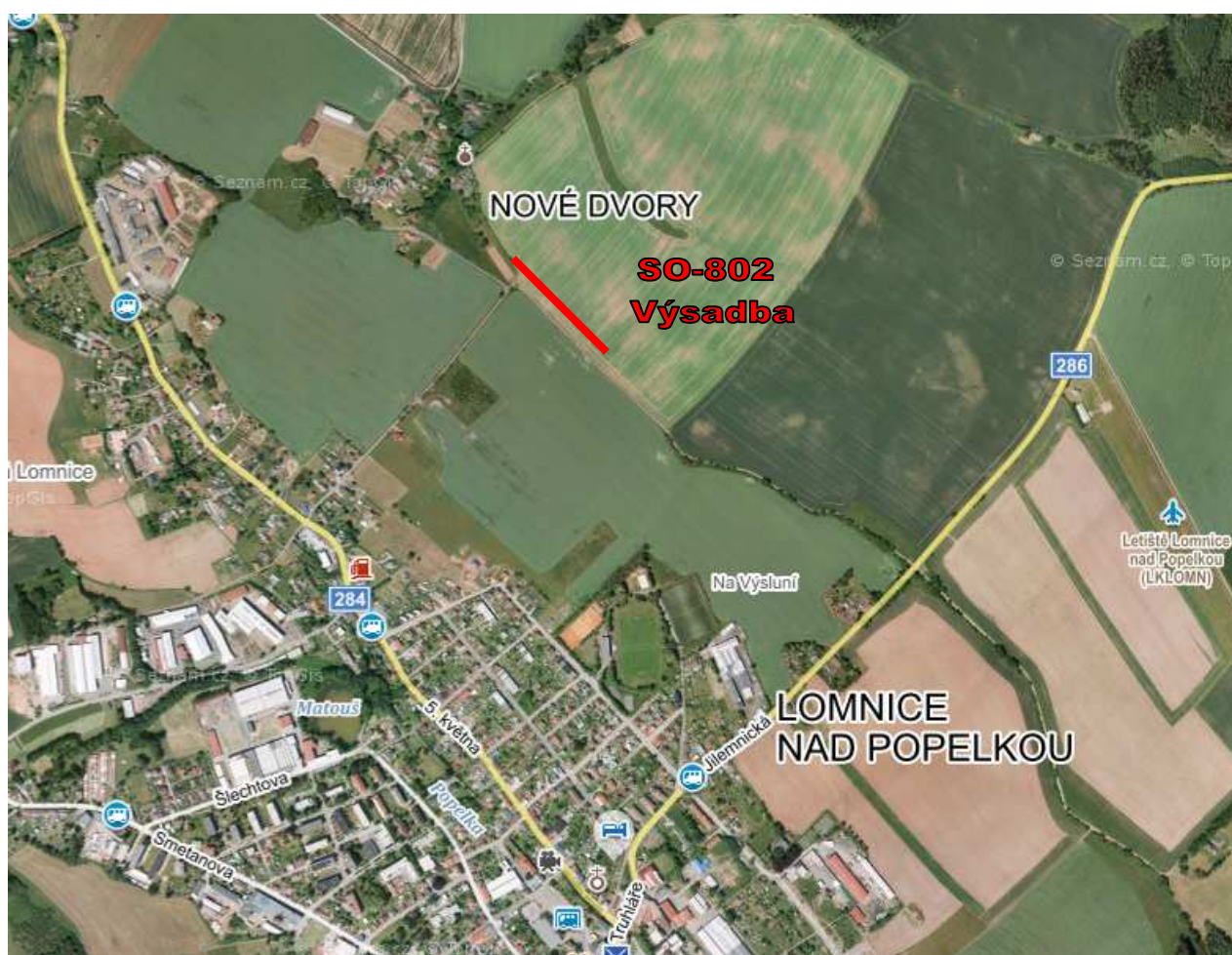
B.1. Popis území stavby

B.1.a) Charakteristika stavebního pozemku

Území dotčené stavbou leží v jihovýchodním cípu Libereckého kraje 13 km do města Semily. V rámci PD je navržena výsadba náhradních dřevin spojená s výstavbou poldru Nové Dvory. PD Poldru Nové Dvory je stavební objekt SO – 801 který taktéž zahrnuje prvky náhradní výsadby.

Zájmové území se nachází v katastrálním území Lomnice nad Popelkou na parcele KN 5677. V současnosti se jedná o otevřené prostranství bez vzrostlé vegetace vedené v katastru nemovitostí jako ostatní plocha. Pozemek je svažitý směrem od jihu k severu a od východu k západu. Po provedené výsadbě, bude tento prvek plnit funkci nejen krajino-tvornou, ale svým způsobem i funkci větrolamu.

Staveniště je přístupné z příjezdové komunikace do sídelní oblasti Nové Dvory.



Zhodnocení stávajícího stavu území:

Klimatické poměry:

Zájmové území patří do klimatického regionu ČR dle vyhlášky č. 327/1998 Sb.: **MT 4**.
Označení regionu MT 4 – mírně teplý, vlhký. Suma teplot nad 10°C: 2 200 – 2 400, vláhová jistota 6 - 7, pravděpodobnost suchých vegetačních období (%) 5 - 15, průměrné roční teploty (°C) 6 – 7, průměrný roční úhrn srážek (mm) 650 - 750.

Sídelní oblast Nové Dvory leží v rozmezí nadmořských výšek mezi 475 až 500 metry. Zájmové území se nachází zhruba v 498 - 501 m n. m. na severně orientovaném svahu.

Hydrologické poměry

Zájmovým územím neprotéká žádný vodní tok. Území spadá do povodí Želešského potoka, který náleží do povodí Labe.

Půdní poměry

Kambizem je typ půdy, patřící mezi kambisol. Jedná se o nejrozšířenější půdní typ na území České republiky. Dříve byl nazýván hnědou (lesní) půdou. Je vázána na silně členité reliéfy. Nachází se ve svažitých podmínkách v hlavních souvrstvích svahovin magmatitů a metamorfitů a zpevněných sedimentárních hornin. Kambizemě jsou velice rozmanité z hlediska trofismu (minerálního bohatství půdy, jež podmiňuje nasycenost či nenasycenost půd a tím i jejich odolnost vůči okyselení a podzolizaci), zrnitosti, chemických i fyzikálních vlastností a forem nadložního humusu (mul s příměsí moderu).

Kambizem oglejená

Glej modální, Luvizem oglejená, kambizem arenická

Podloží:

Písčito hlinitý až hlinito písčité sediment

Smišený sediment, spraš a sprašová hlína, pískovce křemenné, podřízeně štěrčíkovité pískovce

Parcela 5677 nemá evidované BPEJ

Fytogeografické členění:

fyto geografická oblast: Mezofytikum (*Mesophyticum*)

Fytogeografický obvod: Jilemnické Podkrkonoší

Okrsek: **Jilemnické Podkrkonoší (56b)**

B.1.b) Údaje o souladu u s územním rozhodnutím nebo regulačním plánem nebo veřejno-právní smlouvou územní rozhodnutí nahrazující anebo územním souhlasem

Projekt je v souladu s územním plánem města Lomnice nad Popelkou

B.1.c) Údaje o souladu s územně plánovací dokumentací, v případě stavebních úprav podmiňujících změnu v užívání stavby

Projekt je v souladu s územním plánem města Lomnice nad Popelkou

B.1.d) Informace o vydaných rozhodnutích o povolení výjimky z obecných požadavků na využívání území

Parcela 5677 byla vytipována za účelem provedení náhradní výsadby zástupci městského řadu Lomnice nad Popelkou.

B.1.e) Informace o tom, zda a v jakých částech dokumentace jsou zohledněny podmínky závazných stanovisek dotčených orgánů

Akce byla průběžně konzultována se zástupci města Lomnice nad Popelkou. Veškeré připomínky byly průběžně zapracovány. Případné technické požadavky byly zapracovány do výkresů a textu v části D.1.1.a Technické zprávy.

B.1.f) Výčet a závěry provedených průzkumů a rozborů - geologický průzkum, hydrogeologický průzkum, stavebně historický průzkum apod.

Pro zhotovení projektové dokumentace nebyl geologický průzkum proveden. Lokalita byla zmapována při terénním šetření. Při návrhu ozelenění bylo přihlášeno ke klimatickým poměrům, geomorfologii, půdním poměrům v nejbližším okolí zájmové parcely, k mapě potenciální přirozené vegetace, ke geobiocenologii dané oblasti.

B.1.g) Ochrana území podle jiných právních předpisů

V okolí stavby bude jasně vyznačena plocha staveniště, kam není dovolen vstup nepovolaným osobám.

B.1.h) Poloha vzhledem k záplavovému území, poddolovanému území apod.

Zájmové území se nenachází ve vyhlášeném záplavovém či poddolovaném území.

B.1.i) Vliv stavby na okolní stavby a pozemky, ochrana okolí, vliv stavby na odtokové poměry v území

Při dodržení předem stanovených podmínek pro provádění stavby v blízkosti inženýrských sítí a objektů a při dodržení předem vytyčených manipulačních ploch a hranic záboru stavby nebude mít realizace stavby negativní vliv na okolní stavby a pozemky.

Staveniště je přístupné z příjezdové komunikace do sídelní oblasti Nové Dvory.

Ochrana okolí staveniště spočívá v důsledné ochraně volně stojících dřevin. Podle § 7 zákona ČNR č.114/1992 Sb. O ochraně přírody a krajiny je nutno veškeré blízké dřeviny chránit před poškozením. Ochrana okolí staveniště související s ochranou životního prostředí je popsána níže (B.6. Popis vlivů stavby na životní prostředí a jeho ochrana).

Jedná se o náhradní výsadbu dřevin. Stavba nebude mít vliv na okolní stavby a pozemky, ochranu okolí. Je navržena tak, aby nedošlo během provádění výsadeb a po jejím dokončení k narušení stávajícího stavu prostředí mimo parcelu přímo dotčenou. Provádění prací neovlivní negativně odtokové poměry.

B.1.j) Požadavky na asanace, demolice, kácení dřevin

Asanace a demolice se zde nevyskytují, kácení dřevin se neuvažuje.

B.1.k) Požadavky na maximální dočasné a trvalé zábory zemědělského půdního fondu nebo pozemků určených k plnění funkce lesa

Zemědělský půdní fond nebude stavbou zasažen. Stavba se nachází na pozemku druhu ostatní plocha.

Seznam parcel dotčených stavbou k. ú. Lomnice nad Popelkou						
parcela KN č.	Výměra parcely m²	Dotčená plocha m²	druh pozemku dle KN	LV	vlastník	adresa
5677	3275	3275	Ostatní plocha	1	Město Lomnice nad Popelkou	Husovo náměstí 6, 51251 Lomnice n.Popelkou

B.1.l) Územně technické podmínky - zejména možnost napojení na stávající dopravní a technickou infrastrukturu, možnost bezbariérového přístupu k navrhované stavbě

Staveniště je přístupné z příjezdové komunikace do sídelní oblasti Nové Dvory. konkrétně odbočením vpravo z komunikace č. II.tř. č.284 do ulice Novodvorská.

Možnost bezbariérového přístupu je bezpředmětná.

Zařízení staveniště nevyžaduje napojení na stávající technickou infrastrukturu.





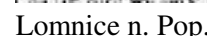

B.1.m) Věcné a časové vazby stavby, podmiňující, vyvolané, související investice

Stavba nevyžaduje žádné věcné a časové vazby na stavby podmiňující, vyvolané nebo související investice.

Časové omezení může vzniknout podmínkami životního prostředí. Výsadbu je třeba provést v době výhodných vláhových podmínek, ideálně na jaře, event. na podzim. Oplocení je třeba ponechat na místě cca 7-10 let.

B.1.n) seznam pozemků podle katastru nemovitostí, na kterých se stavba provádí

Seznam parcel dotčených stavbou k. ú. Lomnice nad Popelkou						
parcela KN č.	Výměra parcely m ²	Dotčená plocha m ²	druh pozemku dle KN	LV	vlastník	adresa
5677	3275	3275	Ostatní plocha	1	Město Lomnice nad Popelkou	Husovo náměstí 6, 51251 Lomnice n.Popelkou

Seznam parcel sousedních k.ú. Lomnice nad Popelkou					
parcela KN č.	Výměra parcely m ²	druh pozemku dle KN	LV	vlastník	adresa
5598	7071	Ostatní plocha	10001	Město Lomnice nad Popelkou	Husovo náměstí 6, 51251 Lomnice n.Popelkou
5683	2234	Ostatní plocha	10001	Město Lomnice nad Popelkou	Husovo náměstí 6, 51251 Lomnice n.Popelkou
5718	1536	Ostatní plocha	10001	Město Lomnice nad Popelkou	Husovo náměstí 6, 51251 Lomnice n.Popelkou
5674	4338	Orná půda	3649		 512 51, Lomnice n. Popelkou
5722	3240	Orná půda	867		 Žernov, 512 63  Lomnice n. Pop. 512 51  Poniklá 512 42

B.1.o) Seznam pozemků podle katastru nemovitostí, na kterých vznikne ochranné nebo bezpečnostní pásmo

V okolí stavby bude jasně vyznačena plocha staveniště, kam není dovolen vstup nepovolaným osobám.

B.2 Celkový popis stavby

B.2.1 Základní charakteristika stavby a jejího užívání

B.2.a) nová stavba nebo změna dokončené stavby; u změny stavby údaje o jejich současném stavu, závěry stavebně technického, případně stavebně historického průzkumu a výsledky statického posouzení nosných konstrukcí

Jedná se o provedení nové náhradní výsadby z akce Poldr Nové Dvory.

B.2.b) účel užívání stavby

Stavba spočívá v založení porostů dřevin a keřů a výsev travní směsi. Stavba bude vytvářet prvek územního systému ekologické stability. Bude zde vytvořeno území, které neumožňuje rozhodující části organismů trvalou existenci. Podporuje ale migraci, šíření a případný vznik úkrytů pro dané organismy. náhradní výsadba bude mít převážně funkci biologickou, izolační a estetickou. V neposlední řadě bude výsadba sloužit jako prvek přírodního větrolamu.

B.2.c) trvalá nebo dočasná stavba

Jedná se o výsadby trvalého charakteru.

B.2.d) informace o vydaných rozhodnutích o povolení výjimky z technických požadavků na stavby a technických požadavků zabezpečujících bezbariérové užívání stavby

Stavba je navržena v souladu s vyhláškou č. 268/2009 Sb. o technických požadavcích na stavby.

Vzhledem k charakteru stavby je bezbariérové užívání staveb bezpředmětné.

B.2.e) informace o tom, zda a v jakých částech dokumentace jsou zohledněny podmínky závazných stanovisek dotčených orgánů

Akce byla průběžně konzultována se zástupci města Lomnice nad Popelkou. Veškeré připomínky byly průběžně zapracovány. Případné technické požadavky byly zapracovány do výkresů a textu v části D.1.1.a Technické zprávy.

B.2.f) ochrana stavby podle jiných právních předpisů

Území nezasahuje do žádného prvku ÚSES ani jiné zákonem chráněné památky. Stavba se nachází v ochranném pásmu vodního zdroje 2.stupně.

B.2.g) navrhované parametry stavby - zastavěná plocha, obestavěný prostor, užitná plocha, počet funkčních jednotek a jejich velikosti apod.

SO - 802 Výsadba

Navrhovaná náhradní výsadba se rozkládá na parcele KN 5677 (šíře 13 až 15 m a délky 188 m). Parcela je v tuto chvíli zcela bez jakékoliv výsadby. Z jižního konce parcely 5677 bude ponechán cca 31m dlouhý pruh bez výsadby. Zatravnění bude ponecháno původní.

Množství a rozmístění stromů a keřů podle druhů je patrné z výkresů D.1.1.1. Návrhová situace a D.1.1.2. Vytyčovací výkres.

Sazenice dřevin a keřů budou zajištěny dodavatelskou firmou, na trhu jsou běžně dostupné a bude zajištěn jejich odběr přednostně z blízkých školek. Kosení před výsadbou bude zajištěno zhotovitelem stavby.

výsadba stromů	24 ks
výsadba keřů	15 ks

B.2.h) základní bilance stavby - potřeby a spotřeby médií a hmot, hospodaření s dešťovou vodou, celkové produkované množství a druhy odpadů a emisí, třída energetické náročnosti budov apod.,

Zásady hospodaření s energiemi: Vzhledem k charakteru stavby je bezpředmětné

Požárně bezpečnostní řešení: Vzhledem k charakteru stavby je bezpředmětné

Potřeby a spotřeby rozhodujících médií a hmot:

SO – 802 Výsadba

Navržené druhy dřevin a celkové počty kusů:

výsadba stromů	24 ks
výsadba keřů	15 ks

Navržené druhy dřevin a celkové počty kusů:

stromy	
Dub letní (<i>Quercus robur</i>)	12 ks
<u>Javor mléč (<i>Acer platanoides</i>)</u>	<u>12 ks</u>
celkem stromy	24 ks
 keře	
Hloh obecný (<i>Crataegus laevigata</i>)	10 ks
<u>Brslen evropský (<i>Euonymus europaeus</i>)</u>	<u>5 ks</u>
celkem keře	15 ks

B.2.i) základní předpoklady výstavby - časové údaje o realizaci stavby, členění na etapy,

Doba výstavby bude předmětem soutěžních podmínek při výběru zhotovitele stavby. Předběžně se počítá se zahájením stavby na podzim roku 2021 a dokončením stavby na jaře v roce 2023. Počátek výstavby výše jmenované akce bude ovlivněn průběhem výběrového řízení, finančními možnostmi investora apod.

SO – 802 Výsadba

Zásady organizace výstavby a termíny zakládání:

Výsadbě dřevin předchází založení lučního porostu, Vzhledem ke skutečnosti, že v předmětném území se již založený a zapojený porost nachází, nebude tento krok uvažován. Dojde pouze k pokosení které zajistí zhotovitel stavby.

Předpokládáný začátek doby realizace podzim 2021

Pro materiál potřebný k realizaci náhradní výsadby, nebude zřizováno staveniště.

Veškerý potřebný materiál a sadební materiál může být do doby realizace uskladněn na parcelách určených pro realizaci stavby. Za případné poškození takto uskladněného materiálu a sadební materiál je odpovědná výhradně realizační firma.

Výsadby budou realizovány v termínu na podzim - od září do zámrazu půdy. V jiných termínech se stromy velmi obtížně expedují a zvyšují se náklady na manipulaci, zálivku a úpravu koruny stromu. Výsadba stromu by měla následovat bezprostředně po jeho dovozu na místo určení. Proto je lépe výsadbové jámy a materiál připravit předem.

Základní časový rozvrh realizace:

- 1.Odplevelení, pokosení: březen - duben
- 2.Lokální příprava půdy pro výsadby: květen - červen
- 3.Výsadby dřevin: říjen-listopad
- 4.Ochrana a ošetření dřevinných výsadeb: říjen-listopad

Další podmínky:

–Harmonogram zakládání by mělo být realizační firmou předloženo investorovi před zahájením prací a časově upřesněn dle místních podmínek a momentálního stavu srážkových úhrnů v roce realizace.

–Současní uživatelé pozemků by měli být o zahájení prací informováni nejméně 1 měsíc před zahájením prací.

–Olistěné výpěstky prostokořenných opadavých listnatých dřevin nesmí být vysazovány.

–Nesmí být vysazováno do zmrzlé půdy, všechny výsadby musí být realizovány do zámrazu půdy.

Stavba bude předána do provozu najednou, po dokončení stavebních prací.

1. kontrolní prohlídka – v době předání staveniště
2. kontrolní prohlídka – po realizaci přípravy půdy tj. po kosení
3. kontrolní prohlídka – při výsadbě dřevin a realizaci oplocení
4. kontrolní prohlídka – po provedení kompletních prací

B.2.j) orientační náklady stavby.

Orientační náklady stavby SO - 802 - cca. 221tis bez DPH..

B.2.2 Celkové urbanistické a architektonické řešení

a) urbanismus - územní regulace, kompozice prostorového řešení

Prostorové rozmístění dřevin je zvoleno podle velikosti pozemku a dle umístění stávajících dřevin. Kombinace jednotlivých druhů dřevin je volena s ohledem na růstové vlastnosti dřevin a keřů a s ohledem na funkci skladebného prvku. Situační rozložení bylo navrženo zástupci investora a města Lomnice nad Popelkou.

b) architektonické řešení - kompozice tvarového řešení, materiálové a barevné řešení

Při návrhu výsadby bylo přihlíženo jednak k lokální příslušnosti jednotlivých druhů dřevin (autochtonní dřeviny). Dřeviny byly navrženy dle požadavku města Lomnice nad Popelkou.

Realizace výsadeb dřevinných porostů bude probíhat pomocí vytyčovacího plánu: z výkresů „Vytyčovací plán“ viz. příloha D.1.1.2.

B.2.3 Celkové provozní řešení, technologie výroby

Charakter stavby nevyžaduje žádné provozní řešení ani speciální technologii výroby. Jedná se o výstavbu náhradní výsadby za kácenou zeleň z výstavby poldru Nové Dvory.

B.2.4 Bezbariérové užívání stavby. Zásady řešení přístupnosti a užívání stavby osobami se sníženou schopností pohybu nebo orientace včetně údajů o podmínkách pro výkon práce osob se zdravotním postižením.

Vzhledem k charakteru stavby bezpředmětné.

B.2.5 Bezpečnost při užívání stavby

Při běžném užívání stavby se nepředpokládá žádného nebezpečí.

B.2.6 Základní charakteristika objektů

a) stavební řešení

SO – 802 Výsadba

Na tomto stavebním objektu, bude provedena výsadba dřevin bez celoplošné půdní přípravy, spojená se zajištěním ochrany výsadeb před okusem (oplocením).

Následná péče bude v plné režii vlastníka a projektovou dokumentací není uvažována.

b) konstrukční a materiálové řešení

SO – 802 Výsadba

stromy	
Dub letní (<i>Quercus robur</i>)	12 ks
Javor mléč (<i>Acer platanoides</i>)	12 ks
celkem stromy	24 ks

keře	
Hloh obecný (<i>Crataegus laevigata</i>)	10 ks
Brslen evropský (<i>Euonymus europaeus</i>)	5 ks
celkem keře	15 ks

Sazenice navržených druhů budou odebrány přednostně ze školek v blízkých lokalitách.

c) mechanická odolnost a stabilita

Vzhledem k charakteru stavby bezpředmětné.

B.2.7 Základní charakteristika technických a technologických zařízení

a) technické řešení,

Technická a technologická zařízení se ve stavbě nevyskytují.

b) výčet technických a technologických zařízení.

Ve stavbě se nevyskytují.

B.2.8 Zásady požárně bezpečnostního řešení

Pro stavbu není požadováno požárně bezpečnostní řešení.

B.2.9 Úspora energie a tepelná ochrana

Vzhledem k charakteru stavby bezpředmětné.

B.2.10 Hygienické požadavky na stavby, požadavky na pracovní a komunální prostředí

Zásady řešení parametrů stavby - větrání, vytápění, osvětlení, zásobování vodou, odpadů apod., a dále zásady řešení vlivu stavby na okolí - vibrace, hluk, prašnost apod.

Vzhledem k charakteru stavby bezpředmětné.

B.2.11 Zásady ochrany stavby před negativními účinky vnějšího prostředí

a) ochrana před pronikáním radonu z podloží,

Vzhledem k charakteru stavby bezpředmětné.

b) ochrana před bludnými proudy,

Vzhledem k charakteru stavby bezpředmětné.

c) ochrana před technickou seizmicitou,

Vzhledem k charakteru stavby bezpředmětné.

d) ochrana před hlukem,

Vzhledem k charakteru stavby bezpředmětné.

e) protipovodňová opatření,

Vzhledem k charakteru stavby bezpředmětné.

f) ostatní účinky - vliv poddolování, výskyt metanu apod.

Vzhledem k charakteru stavby bezpředmětné.

B.3 Připojení na technickou infrastrukturu

Vzhledem k charakteru stavby je bezpředmětné.

a) napojovací místa technické infrastruktury

Vzhledem k charakteru stavby je bezpředmětné.

b) připojovací rozměry, výkonové kapacity a délky

Vzhledem k charakteru stavby je bezpředmětné.

B.4 Dopravní řešení

a) popis dopravního řešení včetně bezbariérových opatření pro přístupnost a užívání stavby osobami se sníženou schopností pohybu nebo orientace

Vzhledem k charakteru stavby bezpředmětné.

b) napojení území na stávající dopravní infrastrukturu

Staveniště je přístupné z příjezdové komunikace do sídelní oblasti Nové Dvory. konkrétně odbočením vpravo z komunikace č. II.tř. č.284 do ulice Novodvorská.



c) doprava v klidu

Vzhledem k charakteru stavby bezpředmětné.

d) pěší a cyklistické stezky

V blízkosti staveniště se nachází cyklotrasa č. 4174 a modrá turistická trasa Lomnice n. Pop. – Stružinec.

B.5 Řešení vegetace a souvisejících terénních úprav

a) terénní úpravy

V rámci projektu nedojde k terénním úpravám.

b) použité vegetační prvky

SO – 802 Výsadba

stromy

Dub letní (*Quercus robur*)

12 ks

Javor mlč (*Acer platanoides*)

12 ks

celkem stromy

24 ks

keře	
Hloh obecný (<i>Crataegus laevigata</i>)	10 ks
<u>Brslen evropský (<i>Euonymus europaeus</i>)</u>	<u>5 ks</u>
celkem keře	15 ks

Sazenice navržených druhů budou odebrány přednostně ze školek v blízkých lokalitách

c) biotechnická opatření.

Nenavrhují se.

B.6 Popis vlivů stavby na životní prostředí a jeho ochrana

a) vliv na životní prostředí - ovzduší, hluk, voda, odpady a půda

Stavba nebude mít nepříznivý vliv na životní prostředí s výjimkou krátké doby výstavby. Bude spočívat pouze v dočasném zvýšení provozu motorových vozidel po dobu stavby.

Projekt je v souladu s navrhovanými opatřeními k ochraně a tvorbě ŽP, zvelebení krajiny a zvýšení její ekologické stability .

b) vliv na přírodu a krajinu - ochrana dřevin, ochrana památných stromů, ochrana rostlin a živočichů, zachování ekologických funkcí a vazeb v krajině apod.

Při dodržování vyhrazených přístupů nebude mít průběh stavby žádné zásadní negativní důsledky na okolní přírodu a krajinu. Zvolené opatření nemá negativní vliv na stávající ekologické funkce a vazby v krajině.

Při stavbě musí být zajištěna všeobecná ochrana živočichů.

Přínos projektu pro biologickou rozmanitost:

- *Zvýšení a posílení biodiverzity:* založením tohoto prvku dojde k iniciovanému dodání původních rostlinných druhů do krajiny, umožní jejich přežití a rozmnožování. Po uchycení vysazených dřevin bude prostor ponechán i pro nálety dřevin z okolní krajiny. Tímto budou vytvořeny příhodné podmínky pro život také živočichů. Je očekáván kladný vliv na chráněné druhy rostlin a živočichů dle vyhlášky č. 395/1992 Sb., v platném znění, ale i na všechny ostatní druhy, jejichž populace nebudou fragmentované a budou moci přicházet do kontaktu..

-*Zadržení vody v krajině:* protože srážková voda zůstane minimálně z části zachycena dřevinami a travním porostem, bude později využívána rostlinnými i živočišnými druhy. Dojde ke zlepšení mikroklimatu.

Realizací výsadby dřevin, v území dojde ke zvýšení ekologické stability území a zvýšení estetické hodnoty krajiny.

Souhrnně je výsadba navržena tak, aby umožňovala úkryt, rozmnožování, odpočinek a především migraci různým živočichům ale i rostlinám, přenos látek a informací.

c) vliv na soustavu chráněných území Natura 2000

Stavba nemá vliv na chráněné území Natury 2000.

d) způsob zohlednění podmínek závazného stanoviska posouzení vlivu záměru na životní prostředí, je-li podkladem

Záměr svým charakterem a rozsahem nepodléhá posuzování vlivu na životní prostředí dle zákona č. 100/2001 Sb. o posuzování vlivů na životní prostředí, ve znění pozdějších předpisů.

e) v případě záměrů spadajících do režimu zákona o integrované prevenci základní parametry způsobu naplnění závěrů o nejlepších dostupných technikách nebo integrované povolení, bylo-li vydáno

Není vydáno.

f) navrhovaná ochranná a bezpečnostní pásma, rozsah omezení a podmínky ochrany podle jiných právních předpisů

Území nezasahuje do žádného prvku ÚSES ani jiné zákonem chráněné památky. Stavba se nachází v ochranném pásmu vodního zdroje 2.stupně.

B.7 Ochrana obyvatelstva

Splnění základních požadavků z hlediska plnění úkolů ochrany obyvatelstva

Vzhledem k umístění stavby v terénu bezpředmětné.

B.8 Zásady organizace výstavby

a) potřeby a spotřeby rozhodujících médií a hmot, jejich zajištění

Potřeba rozhodujících médií bude vyčíslena v jednotlivých výkresech. Zajištění rozhodujících hmot a médií bude v režii dodavatelské firmy. Rozhodující média a hmoty jsou běžně na trhu dostupné.

b) odvodnění staveniště

Vzhledem k umístění stavby v terénu bezpředmětné.

c) napojení staveniště na stávající dopravní a technickou infrastrukturu

Viz výše.

d) vliv provádění stavby na okolní stavby a pozemky

Při výsadbě je třeba dbát na ochranu stávající zeleně (dle ČSN DIN 18 920 (839061) Technologie vegetačních úprav v krajině - Ochrana stromů, porostů a vegetačních ploch při stavebních pracích).

e) ochrana okolí staveniště a požadavky na související asanace, demolice, kácení dřevin

Při dodržení předem stanovených podmínek pro provádění stavby v blízkosti inženýrských sítí a objektů a při dodržení předem vytyčených hranic záboru stavby nebude mít realizace stavby negativní vliv na okolní stavby a pozemky.

Ochrana okolí staveniště spočívá v důsledné ochraně volně stojících dřevin. Zhotovitel stavby je povinen v co největší míře šetřit stávající zeleň na sousedních pozemcích (dle ČSN DIN 18 920 (839061) Technologie vegetačních úprav v krajině - Ochrana stromů, porostů a vegetačních ploch při stavebních pracích).

Asanace a demolice se zde nevyskytují, kácení dřevin se neuvažuje.

f) maximální dočasné a trvalé zábory pro staveniště,

Zemědělský půdní fond nebude stavbou zasažen. Stavba se nachází na pozemku druhu dle KN ostatní plocha.

Seznam parcel dotčených stavbou k. ú. Lomnice nad Popelkou						
parcela KN č.	Výměra parcely m ²	Dotčená plocha m ²	druh pozemku dle KN	LV	vlastník	adresa
5677	3275	3275	Ostatní plocha	1	Město Lomnice nad Popelkou	Husovo náměstí 6, 51251 Lomnice n.Popelkou

g) požadavky na bezbariérové obchozí trasy

Požadavky na bezbariérové obchozí trasy nejsou.

h) maximální produkovaná množství a druhy odpadů a emisí při výstavbě, jejich likvidace
Dle vyhlášky č. 93/2016 Sb., vyhláška o Katalogu odpadů je předpokládán tento výčet odpadů:

Výčet předpokládaných odpadů:

(N – nebezpečný, O – ostatní)

Druh	Název	Kategorie
030102	Piliny z dočasných konstrukcí – bednění a podpůrných konstrukcí	O
030103	Hoblíny, odřezky, dřevěná deska, dřevotřísková deska, dřevěná dýha	O
080101	Barva s obsahem halon. rozpouštědel a nebo lak s obsahem halon. rozpouštědel	N
080102	Barva bez halon. rozpouštědel a nebo lak bez halon. rozpouštědel	N
080105	Vytvrzená barva a nebo vytvrzený lak – ocelové konstrukce záchytného zařízení	N
080199	Odpad druhově blíže neurčený nebo výše neuvedený (plechovky od barev)	N
120101	Piliny a nebo třísky železných kovů – při řezání výztuže	O
120104	Ostatní neželezný odpad	O
120105	Plast	O
120113	Odpad ze svařování – svařování výztuže	O
140103	Ostatní rozpouštědla a nebo jejich směsi	N
150101	Papírový a nebo lepenkový obal – obal NAIP	O
150102	Plastový obal – obaly nátěrových hmot	O
150103	Dřevěný obal – Palety	O
150104	Kovový obal – Palety	O
150105	Kompozitní obal – obaly nátěrových hmot	O
150106	Směs obalových materiálů	O
200105	Drobné kovové předměty (např. plechovky) – balící materiál	O

Nakládání s odpady vznikajícími na místě stavby a v prostorech stavebních dvorů se bude řídit příslušnými ustanoveními zákona č. 541/2020 Sb. o odpadech a ustanoveními vyhlášek MŽP č. 93/2016 Sb. a 383/2001 Sb.

i) bilance zemních prací, požadavky na přísun nebo deponie zemin

Výsadbu stromků je nutné provádět do vykopaných jamek o rozměrech odpovídajících velikosti kořenového systému – kořenovému balu (cca 0,02 do 0,05 m³). Sazenice keřů se budou vysazovat do jamek o průměru odpovídajícímu velikosti kořenového systému (cca 0,002 do 0,005 m³). Přebytková zemina po vyhloubení výsadbové jámy a zasazení stromu, bude využita pro vytvoření závlahové mísy. Keře budou kontejnerované s výsadbou obdobným způsobem.

j) ochrana životního prostředí při výstavbě

Používané mechanizační prostředky musí být v dobrém technickém stavu a musí být dodržována preventivní opatření k zabránění případným únikům ropných látek. Při výstavbě nesmí dojít ke znečištění povrchových nebo podzemních vod, k ohrožení jejich jakosti nedovoleným nakládáním se závadnými látkami. Provádění prací neovlivní negativně odtokové poměry.

Odpad ze stavby bude likvidován v souladu se zákonem č.185/2001 Sb.

Po dobu realizace dojde k dočasnému zvýšení provozu motorových vozidel.

k) zásady bezpečnosti a ochrany zdraví při práci na staveništi

Během stavby je nutno se řídit všeobecně platnými bezpečnostními předpisy pro ochranu zdraví při práci a předpisy, zabráňující úniku ropných látek, úrazu elektrickým proudem a podobně.

Omezení rizikových vlivů bude zajištěno proškolenými pracovníky, kteří musí v tomto smyslu dbát všech bezpečnostních předpisů. Zvláštní požadavky na bezpečnost práce zde nejsou.

Z hlediska bezpečnosti práce je třeba dodržet při provádění stavebních prací všechny platné státní normy, vyhlášky a bezpečnostní nařízení pro osoby pracující v blízkosti elektrického zařízení pod napětím. Dále dodržovat hygienické zásady a dohlížet na používání ochranných pomůcek.

Bezpečnost práce ve stavebnictví řeší především zákon číslo 362/2005 Sb. Českého úřadu bezpečnosti práce a Českého báňského úřadu v platném znění o bezpečnosti práce a technickém zařízení při stavebních pracích, dále pak zákon č. 309/2006 Sb. k zajištění dalších podmínek bezpečnosti a ochrany zdraví při práci, zákon č. 591/2006 o bližších minimálních požadavcích na bezpečnost a ochranu zdraví při práci na staveništích.

Jedná se o jednoduchou stavbu s nízkou náročností na koordinaci, neobsahující žádná technologická zařízení, proto se plán BOZP nebude zpracovávat.

l) úpravy pro bezbariérové užívání výstavbou dotčených staveb

Vzhledem k charakteru stavby je bezpředmětné.

m) zásady pro dopravní inženýrská opatření

Vzhledem k charakteru stavby je bezpředmětné.

n) stanovení speciálních podmínek pro provádění stavby - provádění stavby za provozu, opatření proti účinkům vnějšího prostředí při výstavbě apod.

Stavba nevyžaduje stanovení speciálních podmínek pro provádění stavby.

o) postup výstavby, rozhodující dílčí termíny

Podstatné fáze provádění stavby SO – 802 Výsadba:

Základní časový rozvrh realizace:

- 1.Odplevelení, pokosení: březen - duben
- 2.Lokální příprava půdy pro výsadby: květen -červen
- 3.Výsadby dřevin: říjen-listopad
- 4.Ochrana a ošetření dřevinných výsadeb: říjen-listopad

B.9 Celkové vodohospodářské řešení

Vzhledem k charakteru stavby je bezpředmětné.

C. SITUAČNÍ VÝKRESY

C.1. Přehledná situace
C.2. Katastrální situace

1 : 10 000
1 : 1 000

D. DOKUMENTACE OBJEKTŮ A TECHNICKÝCH A TECHNOLOGICKÝCH ZAŘÍZENÍ

D.1. DOKUMENTACE STAVEBNÍHO NEBO INŽ. OBJEKTU

D.1.1. ARCHITEKTONICKO-STAVEBNÍ ŘEŠENÍ

D.1.1.a) - Technická zpráva

D.1.1.b) – Výkresová část

D.1.1.1. Návrhová situace

1 : 1000

D.1.1.2. Vytyčovací výkres

1 : 1000

D.1.2. STAVEBNĚ KONSTRUKČNÍ ŘEŠENÍ – neobsahuje

D.1.3. POŽÁRNĚ BEZPEČNOSTNÍ ŘEŠENÍ – neobsahuje

D.1.4. TECHNIKA PROSTŘEDÍ STAVEB – neobsahuje

D.2. DOKUMENTACE TECHNICKÝCH A TECHNOLOGICKÝCH ZAŘÍZENÍ – neobsahuje

D.1 Dokumentace stavebního nebo inženýrského objektu

D.1.1 Architektonicko-stavební řešení

D.1.1.a) Technická zpráva – architektonické, výtvarné, materiálové, dispoziční a provozní řešení, bezbariérové užívání stavby; konstrukční a stavebně technické řešení a technické vlastnosti stavby; stavební fyzika - tepelná technika, osvětlení, oslunění, akustika - hluk, vibrace - popis řešení, výpis použitých norem.

Vzhledem k charakteru stavby bezpředmětné.

Stavba je členěna na jednotlivé stavební objekty. Konkrétně:

SO – 802 Výsadba

Ve stavbě se nevyskytují technická a technologická zařízení

Celkové technické řešení

SO – 802 Výsadba

Charakteristika území stavby

Zájmové území se nachází v katastrálním území Lomnice nad Popelkou na parcele KN 5677. V současnosti se jedná o otevřené prostranství bez vzrostlé vegetace vedené v katastru nemovitostí jako ostatní plocha. Pozemek je svažité směrem od jihu k severu a od východu k západu. Po provedené výsadbě, bude tento prvek plnit funkci nejen krajinnotvornou, ale svým způsobem i funkci větrolamu.

Návrh

Prostorové rozmístění dřevin je zvoleno podle velikosti pozemku a dle umístění stávajících dřevin. Kombinace jednotlivých druhů dřevin je volena s ohledem na růstové vlastnosti dřevin a keřů a s ohledem na funkci skladebného prvku. Situační rozložení bylo navrženo zástupci investora a města Lomnice nad Popelkou.

Na základě výše uvedených základních místních povětrnostních a půdních podmínek a vzhledem k následné funkci, a s přihlédnutím na přirozeně se vyskytující druhové složení dřevin v okolí jsou zvoleny k výsadbě níže uvedené stromy a keře. Je předpoklad, že běžnější druhy stromů a keřů v pozdější době obohatí svým přirozeným nalétnutím níže uvedené druhové složení.

Navržené druhy dřevin:

stromy	
Dub letní (<i>Quercus robur</i>)	12 ks
Javor mléč (<i>Acer platanoides</i>)	12 ks
celkem stromy	24 ks
keře	
Hloh obecný (<i>Crataegus laevigata</i>)	10 ks
Brslen evropský (<i>Euonymus europaeus</i>)	5 ks
celkem keře	15 ks

Plocha určená k osázení je nyní dle KN vedena jako ostatní plocha. V tuto chvíli se jeví jako bezpředmětné nové založení celoplošného lučního trávníku, neboť se v lokalitě již nachází léty zapojený místně příslušný travní porost. Tento porost bude pouze před výsadbou pokosen (ideálně dvojitě kosení). Kosení bude v režii zhotovitele. Do takto připravené plochy bude provedena výsadba a výstavba oplocení.

Projektant dále upozorňuje, že přes parcelu 5677 a v jejím těsném sousedství vede 2x VTL Plynovod. Správce tohoto zařízení stanovil ochranné pásmo těchto vedení na 4m (pro každé). V tomto ochranném pásmu nebude podnikána žádná stavební činnost. Tyto zařízení musí být před započítím stavebních prací vytýčena!

Výsadba sazenic

Výsadby se musí provádět tak, aby byl zachován co nejlepší stav sazenic.

Před výsadbou dřevin bude posekán travní porost a v místě přímé výsadby sazenice bude odstraněn drn přiměřené velikosti a po té uložen kořeny vzhůru na okraj jámy.

Sazenice stromů se budou vysazovat po opadu asimilačních orgánů.

Pro výsadbu je nutné použít zapěstované sazenice navržených druhů s odběrem sazenic ze školek v blízkých lokalitách. Specifikace školkařských výpěstků:

Stromy

Dub letní (*Quercus robur*)vk, 2xp, ok 8-10

Javor mlč (*Acer platanoides*)vk, 2xp, ok 8-10

Každý strom bude mít individuální kotvení. Ochrana proti okusu je zajištěna oplocením. Výsadbu je nutné provádět do vykopaných jamek o rozměrech odpovídajících velikosti kořenového systému (cca 50 x 50 x 50 cm).

Sazenice keřů se budou vysazovat po opadu asimilačních orgánů. Pro výsadbu je nutné použít zapěstované sazenice navržených druhů s odběrem sazenic ze školek v blízkých lokalitách. Sazenice jsou navrženy kontejnerované, které je ovšem nutné sázet za optimálních klimatických podmínek. Sazenice se budou vysazovat do jamek o průměru odpovídajícímu velikosti kořenového systému (30 x 30 x 30 cm). Ochrana keřů před okusem je zajištěna oplocením. Specifikace školkařských výpěstků:

Keře

Hloh obecný (*Crataegus laevigata*) 40 - 60

Brslen evropský (*Euonymus europaeus*) 40 - 60

Vysazené keře budou důkladně zality. Sazenice musejí být kvalitní, s dostatečně vyvinutým kořenovým systémem.

Příprava sazenic

- U sazenic bude proveden srovnávací řez
- Zakráceny budou zbytečně dlouhé a vyčnívající kořeny, odstraněny budou poškozené nebo nemocné části do zdravého dřeva,
- Ponechané výhony budou zakráceny na 1/4 - 1/2 jejich původní délky. Výjimečně dle taxonu může být řez ještě hlubší,
- Nebezpečí zaschnutí může perspektivně odstranit postřik sazenic s antitranspiračními preparáty.

Počty sazenic

Prostorové rozmístění dřevin je zvoleno podle velikosti pozemku a dle umístění stávajících dřevin. Kombinace jednotlivých druhů dřevin je volena s ohledem na růstové vlastnosti dřevin a keřů a s ohledem na funkci skladebného prvku. Situační rozložení bylo navrženo zástupci investora a města Lomnice nad Popelkou.

Výsadbu je nutné realizovat dle vytyčovacího plánu viz. příloha Vytyčovací plán D.1.1.2.

Způsob vázání, instalace a odstranění kůlů, použité materiály

- Kmenové tvary dřevin budou kotveny pomocí vázacího materiálu k jednomu kůlu.
- Kůly budou odkorněné impregnované dlouhé cca 200 cm průměru 8cm. Kůl musí mít trvanlivost min.3 roky. K impregnaci bude použit roztok zelené nebo modré skalice, fermežové barvy, karbolineum nebo komerčně vyráběnou impregnaci
- Kůl bude zatlučen svisle, hlavy kůlů nesmí být po zatlučení roztřepené apod., případně se musí začistit;
- Vázání ke kůlům bude provedeno s mírnou vůlí vázacího materiálu, uvázání - ukotvení nesmí způsobit žádné poranění nebo zaškrcení kůry, úvazek musí být na kůlu zajištěn proti sklouznutí.
- Materiály pro upevňování rostlin musí mít trvanlivost 3 roky. Nesmí poškozovat kmen. Musí být ploché, nebo tlusté. Nejvýhodnější jsou popruhy a provazy z přírodních materiálů (bavlna, len, juta, kokosové vlákno, konopí, nebo jejich směsi), které se přirozeně rozkládají.
- úvazky odstraněny po 3 letech od výsadby, kůly s pletivem proti okusu zvěří budou ponechány co nejdéle, aby bylo zabráněno poškození výsadeb zvěří, avšak nesmí bránit přirozenému růstu a rozvoji sazenice

Oplocení

Celá zájmová plocha bude oplocena lesnickým pletivem.1,6/2,0/23 výšky 1,6m. Celková délka oplocení 425m. Pletivo bude přichyceno k impregnovaným kůlům s průměrem cca 10-15cm délky 2m. Kůly musí být zaraženy po cca 3m. Vzpěry prům. 10-12cm. budou provedeny vždy na každém třetím kůlu a rozích. Mezi kůly bude k zemi pletivo přichyceno např. roxorem. Oplocení je nutné ponechat 7-10let.

Přístup přes oplocení bude zajištěn pomocí vstupních bran (brána č. 1 a č.2. Branky budou tvořeny z dřevěného rámu a lesnického pletiva.

Hnojení výsadeb

Hnojení není navrženo.

Zdůvodnění: zemědělsky využívané okolní půdy jsou dobře zásobené živinami. I půdy degradované a poškozené erozí mají ještě dostatek živin pro vysazované dřeviny. Naopak nadbytek živin v půdě podporuje růst konkurenčních plevelů a buření. Jsou vybrány dřeviny, které odpovídají lokálním podmínkám (je pro ně optimální přirozený výskyt živin atd.) zájmového území a není je tedy nutno podporovat dalším hnojením, naopak by to bylo proti smyslu přirozenosti.

Následná péče

Následná péče v této dokumentaci je pouze doporučením pro vlastníky budoucí výsadby. Není tedy součástí rozpočtové části dokumentace ani předmětem výběrového řízení!

Zásadním faktorem ovlivňujícím dobrý výsledek realizace je po dobře provedené výsadbě kvalitní následná péče o ni. Citlivost nově zakládaného systému bude k negativním vlivům okolí vysoká.

Následná péče zahrnuje následující úkony:

Zálivka

Zálivka je nutná bezprostředně po výsadbě a dále pak hlavně na jaře. V případě potřeby bude provedena zálivka během vegetačního období. Je třeba, aby byla prováděna s dostatečným množstvím vody, aby nedošlo ke zvlhčení jenom při povrchu. Při častějším povrchovém zavlažování dochází k růstu kořenů pouze v povrchové vrstvě. Zálivka proto musí být prováděna méně často, ale s větším množstvím vody. Okolí vysazených dřevin (tzv. závlahová mísa) se minimálně tři roky po výsadbě nezatravňuje (konkurence o vodu a živiny).

Z hlediska náročnosti zálivky je nejvýhodnější vysazovat stromy na podzim. Stromy si do příchodu horkých letních dnů stačí alespoň z části vytvořit kořenový systém schopný přijímat vodu. Při vlastní výsadbě je vhodné zálivku provádět ještě před samotným uložením stromu do výsadbové jámy, aby se dostatečně tato jáma provlhčila a následně po zasazení stromu a vytvoření závlahové mísy. Dávky vody se volí s ohledem na stanovištní podmínky a velikost vysazovaného stromu/výsadbové jámy. V prvním roce je doporučeno cca 6-8 zálivek (cca 60 litrů na strom)

Pěstební opatření

Pěstební opatření budou vzhledem k cílené přirozenosti vegetačního prvku minimalizována. Doporučený je řez srovnávací – pro omezení povýsadbového šoku formou zrovnoměnění objemu kořenové a nadzemní části při výsadbě, jak u keřů, tak u stromů.

Dále je doporučen řez výchovný, pouze však v nutných případech, kdy by došlo např. ke zlomení terminálu. Veškerá opatření musí být směřována k přírodě blízkému společenstvu.

Důležité je odstranění jedinců napadených škůdci. Obecně lze říci, že lepší je zásah častější a menšího rozsahu, než radikální zásah po delší době.

Ochrana před zarůstáním

Zarůstání buření je třeba zamezit důsledným vyžínáním okolo sazenic a každoročním sečením lemujícího travního porostu cca 3x ročně.

Opětovná výsadba uhynulých sazenic

Uhynulé sazenice je třeba nahradit novými. Vzhledem k tomu, že nelze zajistit ideální podmínky pro uchycení a růst sazenic, může dojít k jejich úhynu. Nová výsadba musí nahradit

100 % sazenic stromů a alespoň 85 % sazenic keřů. Je však třeba dodržet zásadu, že ztráta musí být rozložena mezi všechny taxony.

Ostatní úkony

Jedná se o opravu kotvících a ochranných prvků. V žádném případě nesmí dojít k poškozování sazenic kotvícími prvky (zaškrcené vázací pásy, vyvrácené kůly táhnoucí stromy ke straně apod.).

D.1.1.b) – Výkresová část

D.1.1.1. Návrhová situace

1 : 1000

D.1.1.2. Vytyčovací výkres

1 : 1000

D.1.2 Stavebně konstrukční řešení – neobsahuje

Navrhovaný záměr je jednoduchého charakteru a je zpracován v příloze D.1.1.

D.1.3 Požárně bezpečnostní řešení – neobsahuje

D.1.4 Technika prostředí staveb - neobsahuje

D.2 Dokumentace technických a technologických zařízení – neobsahuje

E. DOKLADOVÁ ČÁST

Dokladová část obsahuje doklady o splnění požadavků podle jiných právních předpisů vydané příslušnými správními orgány nebo příslušnými osobami a dokumentaci zpracovanou osobami oprávněnými podle jiných právních předpisů.

Dokumentace vlivů záměru na životní prostředí

Pokud stavba podléhá posuzování vlivů na životní prostředí podle zákona o posuzování vlivů na životní prostředí a společné řízení bude spojeno s posuzováním vlivů na životní prostředí, přikládá se dokumentace vlivů záměru na životní prostředí podle § 10 odst. 3 a přílohy č. 4 k zákonu o posuzování vlivů na životní prostředí, včetně posouzení vlivů na předmět ochrany a celistvost evropsky významné lokality nebo ptačí oblasti, bylo-li tak stanoveno v závěru zjišťovacího řízení.

- stavba nepodléhá posuzování vlivů na životní prostředí

Doklad podle jiného právního předpisu

Pokud je dokumentace zpracována pro soubor staveb, jehož součástí je výrobek plnící funkci stavby, přikládá se doklad podle jiného právního předpisu prokazující shodu vlastností tohoto výrobku s požadavky na stavby podle § 156 stavebního zákona nebo technická dokumentace výrobce nebo dovozce, popřípadě další doklad, z něhož je možné ověřit dodržení požadavků na stavby.

- nepřikládá se takový doklad

Projekt zpracovaný báňským projektantem – nedokládá se

Průkaz energetické náročnosti budovy podle zákona o hospodaření energií – nedokládá se

Ostatní stanoviska, vyjádření, posudky, studie a výsledky jednání vedených v průběhu zpracování dokumentace

Při vypracování projektové dokumentace byly všechny připomínky dotčených organizací zpracovány.

- E.1. Vyjádření CETIN a.s.
- E.2. Vyjádření ČEZ Distribuce a.s.
- E.3. Vyjádření ČEZ ICT Services a.s.
- E.4. Vyjádření Telco Pro Service a.s.
- E.5. Vyjádření MERO ČR a.s.
- E.6. Vyjádření GaSNeT
- E.7. Vyjádření SČVaK

Před zahájením zemních prací nutno vytýčit veškerá podzemní vedení !

F. HYDROTECHNICKÉ A HYDROLOGICKÉ VÝPOČTY – neobsahuje

G. GEOLOGICKÝ PRŮZKUM – neobsahuje

H. PLÁN BOZP – neobsahuje

I. NÁKLADOVÁ ČÁST